
By & Havn

Lynetteholm Følgegruppen

10-04-2024



Dagsorden

- Kl. 16.00, første del om sejladsforhold:
- Status på trafikregulering og afmærkning i Lynetteløbet og Kronløbet
- Kommunikationsindsats og inddragelse
- Kl.17.15, forventet start på del 2, anlægsarbejdet:
- Status for anlægsarbejdet
- Naturtiltag og miljøovervågning
- Metro og Østlig Ringvej
- 6. Eventuelt

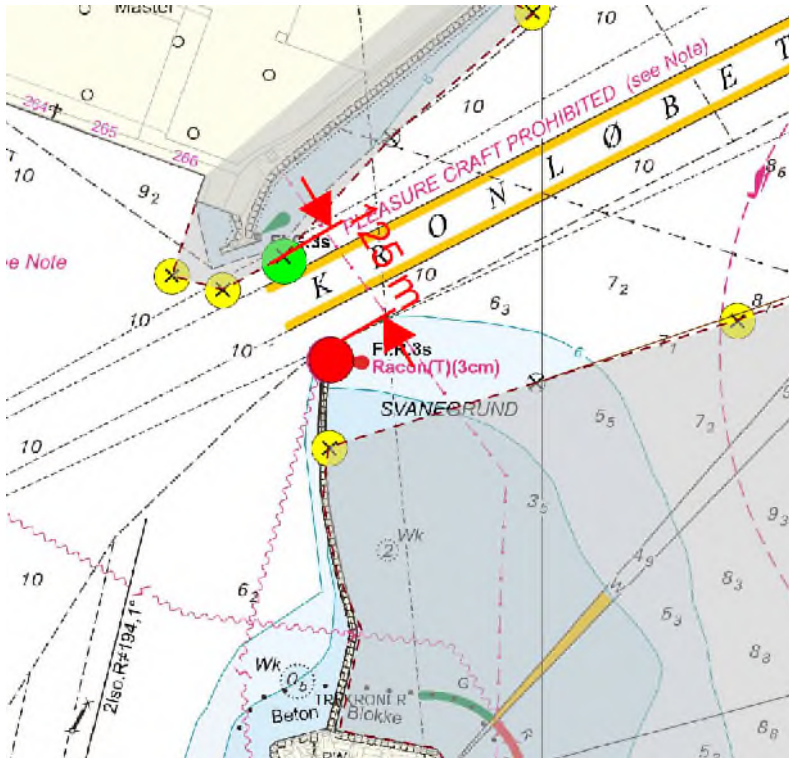


1. Status for trafikregulering og afmærkning

- Lynetteløbet blev lukket den 23. oktober 2023.
- Al fritids- og erhvervssejlad skal deles om Kronløbet ved ind- og udsejling af Københavns Havn.
- Samarbejde med Søfartsstyrelsen om sikkerhedstiltag i Kronløbet (lysregulering, skillebøjer, afviserfartøj m.v.)
- Kommunikation skal understøtte sejladssikkerheden blandt alle havnens brugere



Status - Indsejling til Kronløbet



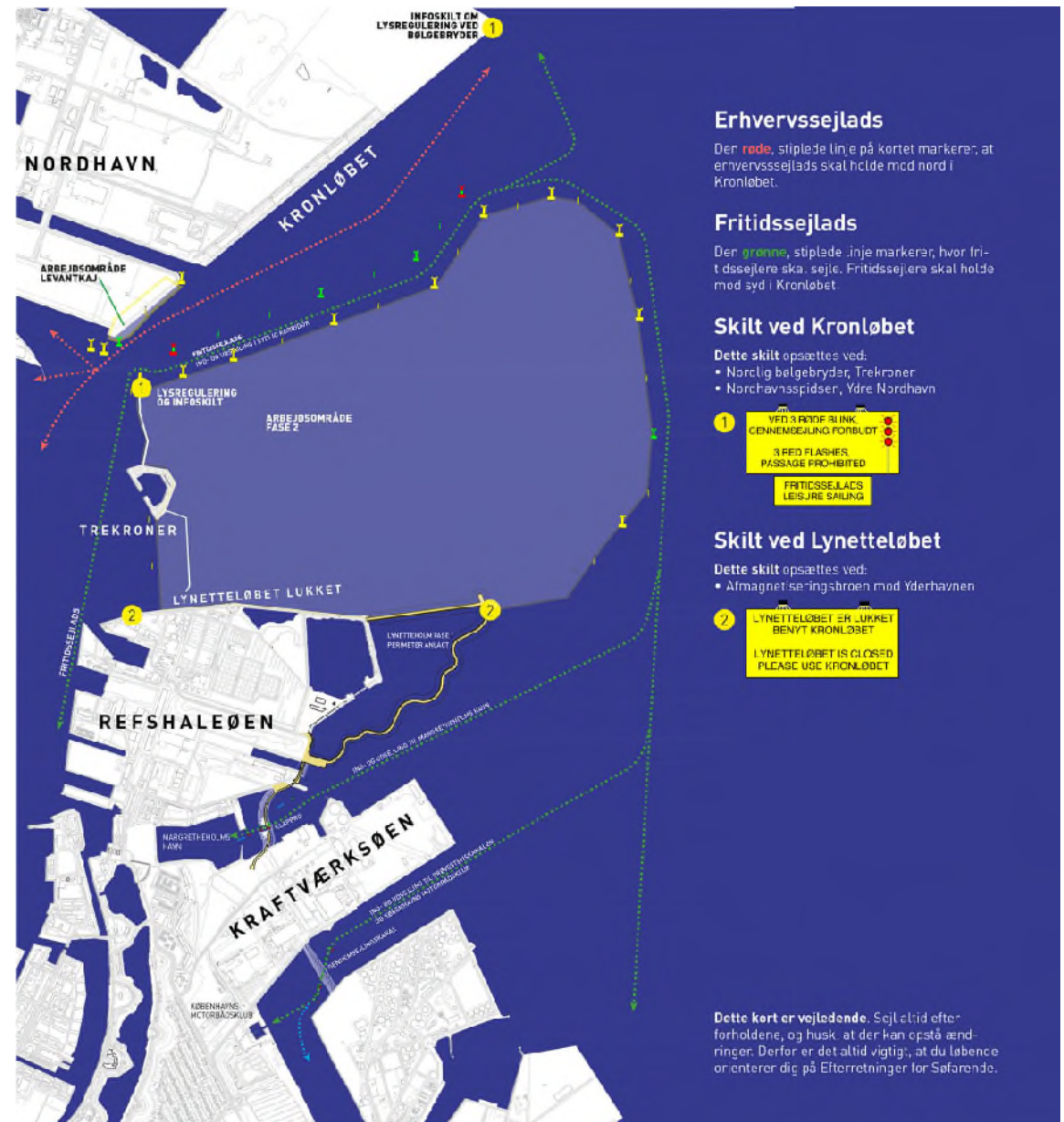
- Midlertidigt styrbord indsejlingsfyr (grøn prik).
- Arbejdsområde Levantkaj ventes ophævet inden sommerferien.
- Gennemsejlingsbredde 125 meter.

Levantkaj april 2024



Yderligere tiltag

- Ekstra skilt på perimeter 'Lynetteløbet er lukket'. Gul cirkel (nr.2).
- Søkort 2024 opdateres med arbejdsområde (Skipko gratis udgave opdateres april/maj)
- Afviserbåd fra skærtorsdag. I vandet mellem kl. 07:00 til kl. 21:00, når der er anmeldt store skibe.
- Der arbejdes på overbæring for kajaker ved Margretheholms Havn.





LYNETTELØBET ER LUKKET
BENYT KRONLØBET

LYNETTELØBET IS CLOSED
PLEASE USE KRONLØBET

An aerial photograph of a coastal industrial facility, likely a port or refinery, situated on a peninsula. The facility includes several large white storage tanks, a complex of buildings, and a large rectangular basin. Several wind turbines are visible on the peninsula. The surrounding water is deep blue, with several large cargo ships and smaller vessels. A long pier extends into the water. In the background, a small island with buildings is visible. A dark blue semi-transparent box is overlaid on the top left of the image, containing the text 'Status fra hverdagen'.

Status fra hverdagen

Sejladsforhold for kajakker

- By & Havn er i dialog med Dansk Kano- og Kajakforbund ved at undersøge muligheden for overbæring mellem Inderhavnen og Margretheholms Havn
- Løsningen skal aftales med Refshaleøens Ejendomsselskab (bolværksejer) og S/K Lynetten
- Der undersøges mulighed for at etablere ponton samt indkøb af vogne



Yderligere tiltag - Lynetteløbet og Skudeløbet



Skudeløbet spærret med gule krydsbøjer.



Flydespærre udlagt ved Lynetteløbet røde gajer.

Tidsplan

Fra Q1 2024 til Q3 2024

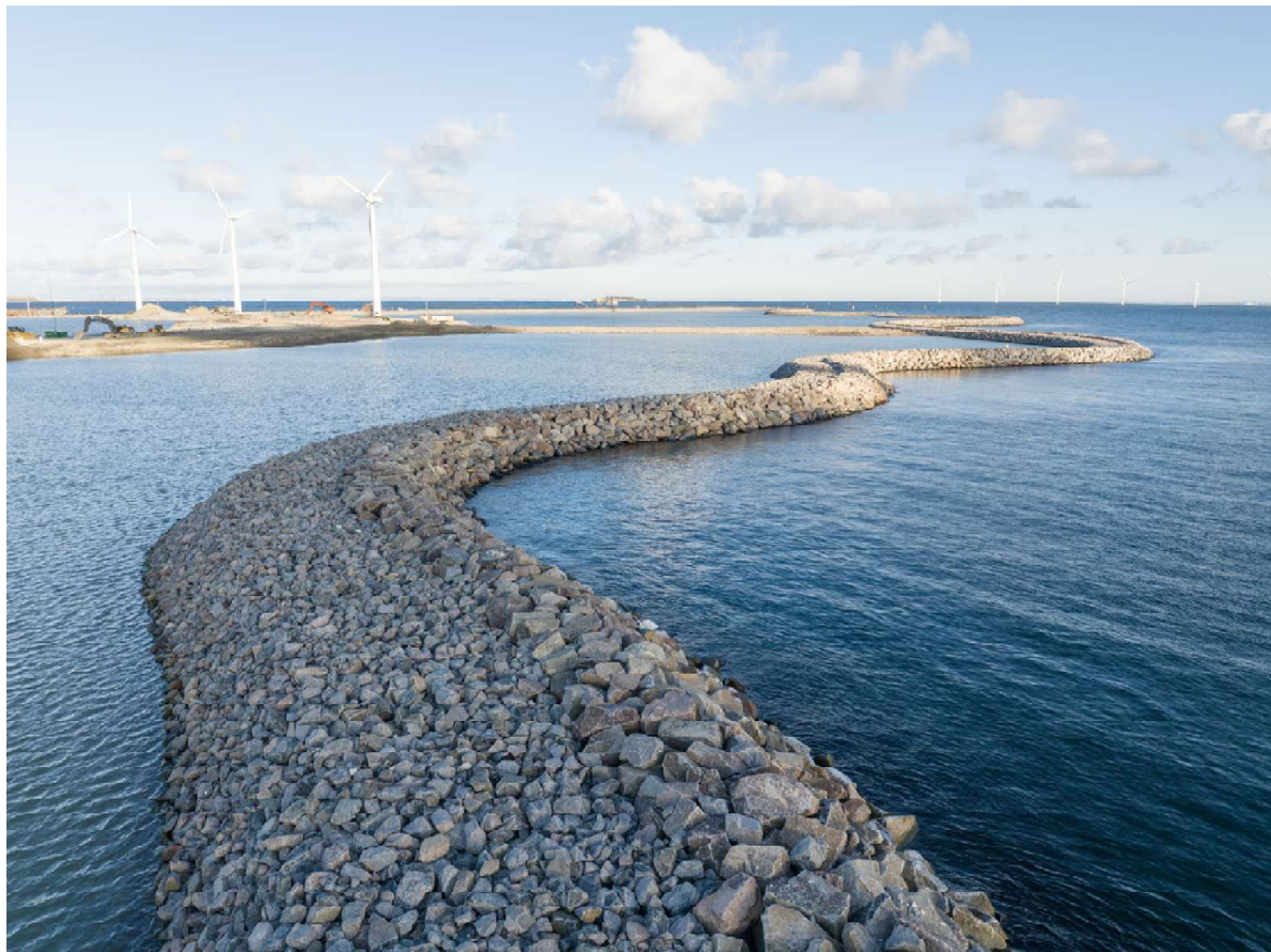
- Alle benytter Kronløbet
- Løbende dialog med Søfartsstyrelsen om relevante tiltag i Kronløbet

Fra Q3 2024 til Q1 2026

- Nyt arbejdsområde til nordlig perimeter anlægges
- Alle benytter Kronløbet

Fra Q1 2026 og frem

- Permanent løsning udvikles i dialog med havnens brugere og Søfartsstyrelsen
- Alle benytter Kronløbet



Status på klapbro

- Bemandet bro (By & Havn drifter)
- Er taget i brug den 29. juni 2023 samtidig med jordmodtageanlæg
- 30m flydebro er etableret på hver side af klapbro (anduvningspladser)
- Broens lyssignaler regulerer trafikken ud og ind. Se reglerne for lyssignalet via www.danskehavnelods.dk
- Efter ønske fra havnens brugere er der en ekstra åbning i perioden maj-august (åbninger **09:00-10:00-12:00-14:00-16:00**)



2. Kommunikationsindsats sommer 2024



Formål, at højne sejladsikkerheden i havnen ved, at:

- Sikre, løbende information om ændringerne i sejladsforholdene omkring Lynetteholm
- Sikre, at havnens brugere kender til de nye navigationsregler og arbejdsområder i havnen
- Sikre, at flest muligt hjælper med at deler information med hinanden om sejladsforhold
- Sikre, at havnens brugere ved, hvor man løbende kan finde information
- Sikre, løbende inddragelse og dialog

Hvor finder jeg information?

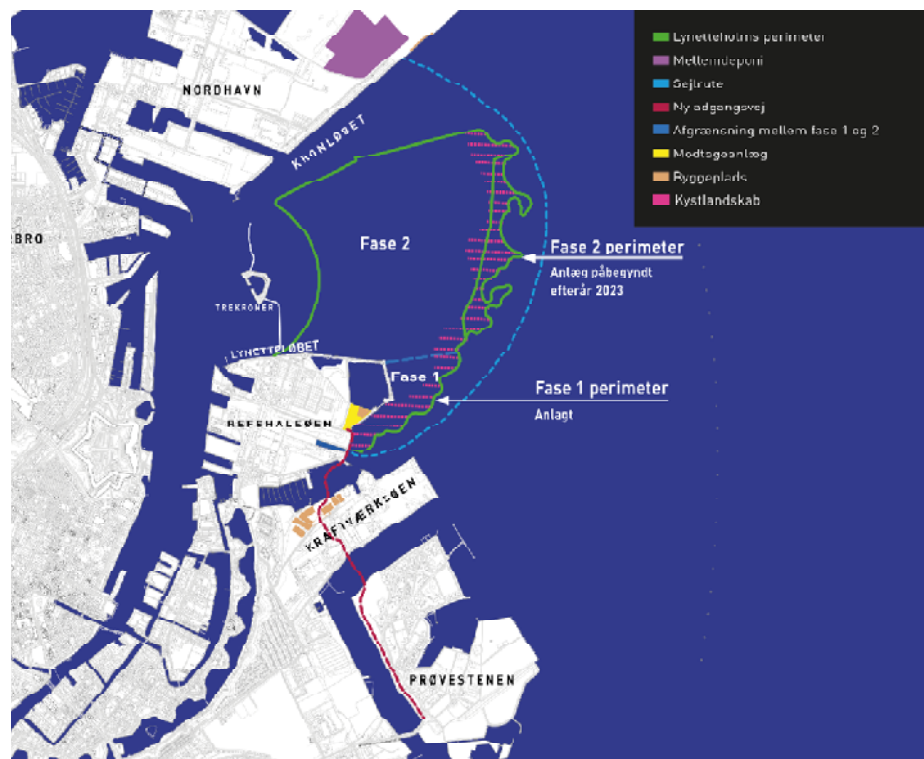
- Lynetteholms nyhedsbrev + hjemmeside
- By & Havn facebook (hedder 'Byens Havn')
- Havne app ('KBH Havn' download)
- Opdaterede søkort (gratis og betalte)
- Maritime klubbers egne SoMe-profiler/hjemmesider (del i jeres SoMe-kanaler!)
- Politiets FB-profil
- m.v.

Borgerdialog

- Skurvognsmøder for naboer og sejlere: Seneste møde den 4. marts 2024.
- Følgegruppemøde om naturtiltag seneste møde den 27. februar 2024.
- Sejlture til Lynetteholm maj/juni 2024 – tilmelding først-til-mølle, invitationer ikke udsendt endnu
- Særudstilling om Lynetteholm som stormflodssikring. Mulighed for at booke rundvisninger. Lukker ultimo juni 2024.
- Borgerinddragelse om udvikling af kystlandskab, forventeligt ultimo 2024/2025
- Borgersamling om Lynetteholm: Afsluttet november 2023.
- Læs mere om projektet på vores hjemmeside www.byoghavn.dk



3. Anlægsarbejdet: Status april 2024



- Fase 1 (jordtransportvej og stendæmning er færdig). CO₂-udledning ved anlæg 17,6 procent lavere end forventet.
- Jordmodtageanlæg inkl. administrationsbygning er åbnet.
- Kontrakt indgået med Per Aarsleff A/S om fase 2 den 24. oktober 2023.
- Anlæg af fase 2 fra efteråret 2023 til 2026.
- Gravesæson 2023-2024 er slut den 31. marts 2024.
- Opbygning af stendæmning (perimeter) er i gang.
- Gravearbejdet til perimeteren starter igen 1. oktober 2024.

Medhold i retssag om opsættende virkning

- Meget klar kendelse afsagt af landsretten den 22. marts
- Betyder, at anlægsarbejdet kan fortsætte som planlagt
- Uddrag fra landsrettens kendelse:
 - *"Der er for landsretten fremlagt og dokumenteret en række rapporter om de foretagne miljømæssige undersøgelser af Lynetteholm-projektet..."*
 - *"Efter en foreløbig vurdering finder landsretten, at der ikke er rimelig grund til at antage, at der som påstået er sket en tilsidesættelse af VVM-direktivets artikel 7-8a, som kan føre til lovens ugyldighed."*
 - *"Landsretten tager herefter ikke Klimabevægelsens begæring om opsættende virkning til følge."*
- Klimabevægelsen har ikke ønsket at kære kendelsen.



Fase 1



Oktober 2023



April 2024

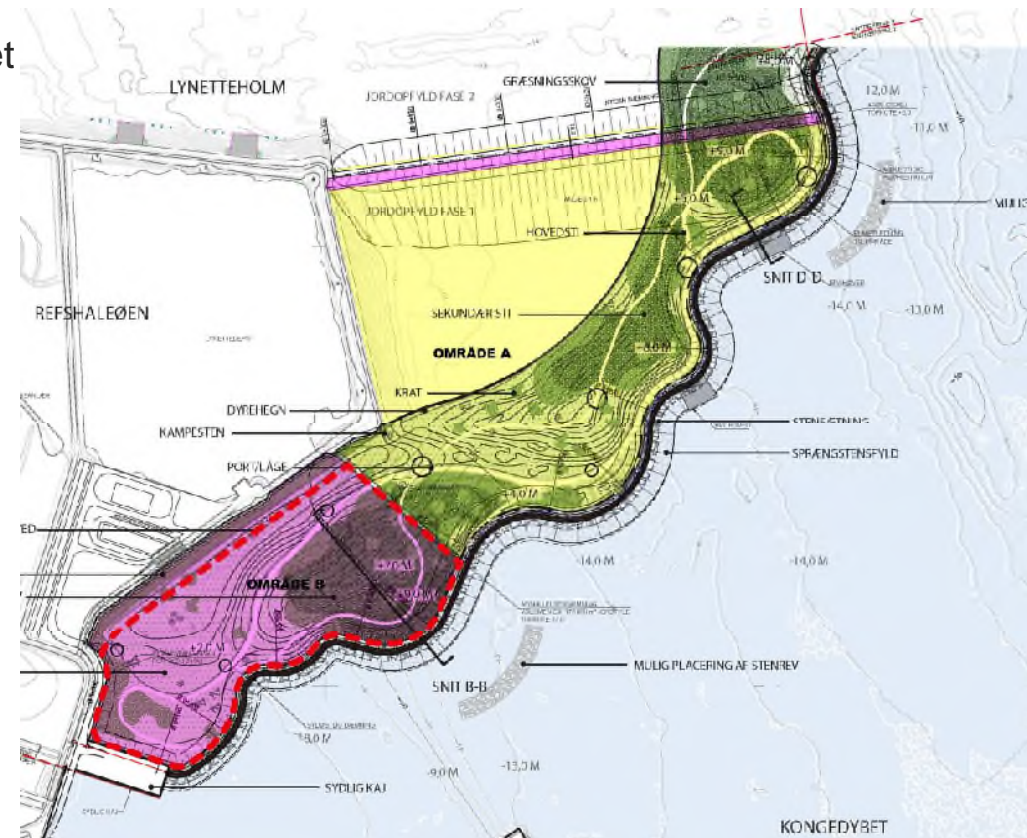
Jordtransport og el-ladestandere



- Der er i marts 2024 modtaget ca. 200 lastbiler om dagen på Lynetteholm
- Jordmængden er øget, da KMC i Nordhavn og Ølst er lukket
- Der er modtaget 290.000 tons overskudsjord på Lynetteholm i Q1 2024
- Der er modtaget 97.000 tons overskudsjord på Kløverparken i Q1 2024
- Der er sejlet jord fra Nordhavn til Lynetteholm i perioden juli til november 2023. Starter først igen i 2026
- Der opsættes ladestandere til ellastbiler ved modtageanlægget ved Lynetteholm. Forventes klar til brug medio 2024.

4. Naturtiltag og miljøovervågning - Kystlandskabet

- Anlægsloven for Lynetteholm (2021) omfatter etablering af et kystlandskab langs Lynetteholms østlige kant.
- Til at starte med er det ca. 5-6 ha af fase 1 (område B), der kan etableres, med forventet offentlig adgang fra 2029.
- Det forventes, at der vil blive indpasset levesteder for grønbroget tudse i forbindelse med den endelige projektering. Ændringsansøgning i proces.
- Ifm. kvalificering af de resterende etaper planlægges der borgerinddragelsesforløb, herunder inddragelse af følgegruppen.



Ålegræs og havpark

Ålegræs:

- BH skal arbejde for at erstatte fjernede ålegræsarealer med tilplantning af ålegræsarealer, der er dobbelt så stort som det fjernede.
- Ekspertgruppe har anbefalet Kalveboderne og Saltholm som muligt lokationer. Alternative muligheder overvejes pt.
- Ålegræs fra Lynetteholm er transplanteret til nye kanaler ved Trælstholmen.

Havpark:

- Anlægsloven for Lynetteholm fastlægger, at By & Havn skal arbejde for at etablere en marin havpark.
- Fokus - Nye stenrev og anden naturforbedring, der kan skabe nye levesteder for smådyr i havet nær Lynetteholms kystlandskab, samt muligheder for fremtidige blå naturoplevelser.
- Proces - Havparken udvikles gennem en åben idékonkurrence, der forventes igangsat i 2024.



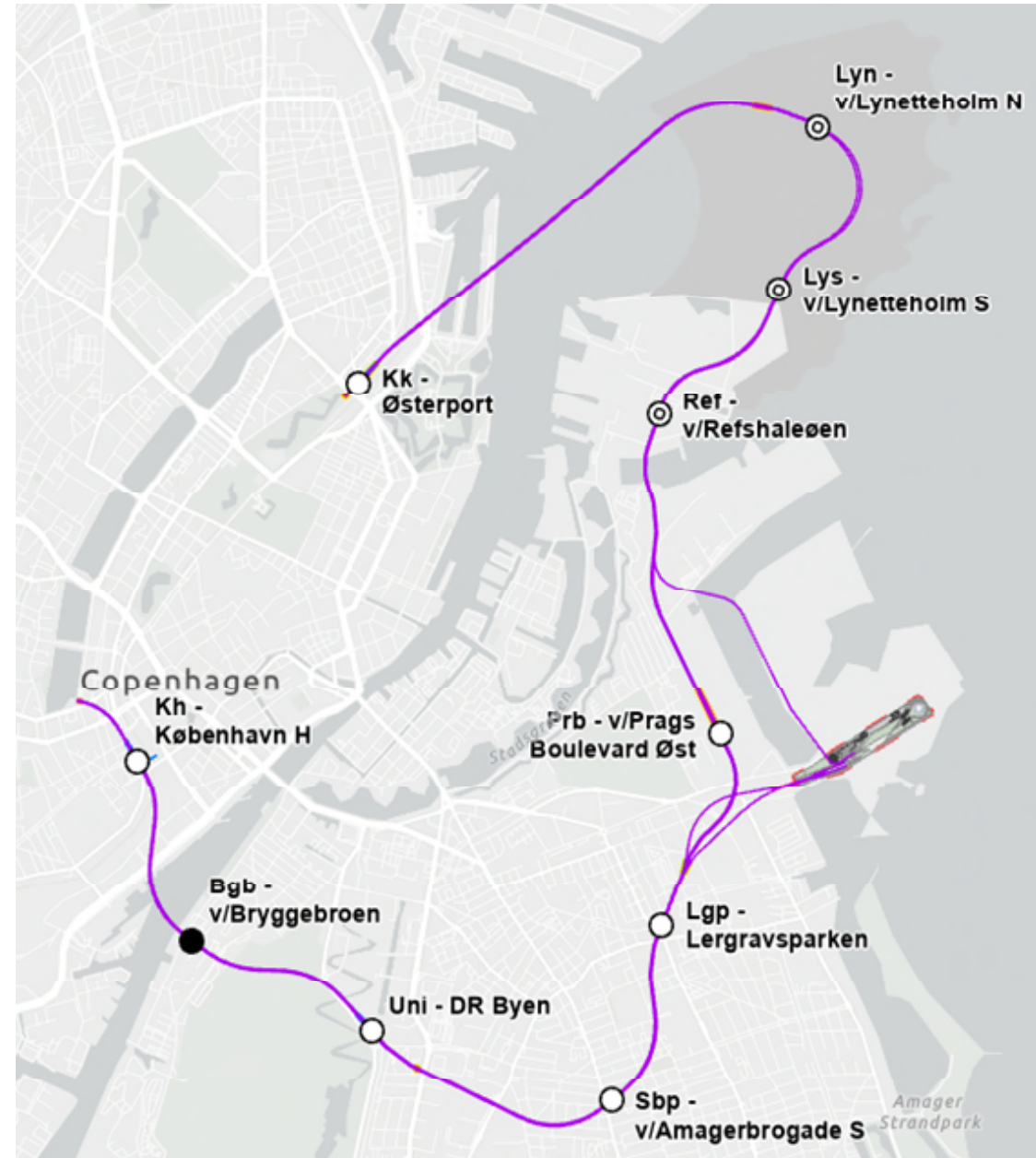
Overvågning af vandkvaliteten



- By & Havns miljøovervågningsprogram er planlagt til at vare i cirka 30 år.
- Programmet har over 20 målestationer på havbunden og overvåger flere parametre som dyr, planter og vandkvalitet.
- Der gennemføres overvågning i både anlægs- og driftsfasen og afrapporteres løbende til myndighederne.
- Konklusionen fra overvågningen er, at vandkvaliteten er lige så god, som før anlægsarbejdet startede på Lynetteholm. Rapporterne viser også, at bundfauna, muslinger og bundflora ikke blevet påvirkede. Endelig viser overvågningen, at udledningen af næringsstoffer er markant mindre end forventet.
- Yderligere oplysninger om By & Havns miljøovervågning er tilgængelige på hjemmesiden <https://byoghavn.dk/lynetteholm/miljoeovervaagning/>, som løbende opdateres.

5. Metro M5

- MKV for Metro M5 forventes sendt i offentlig høring i juni 2024
- Anlægslov forventes fremsat i sommeren 2025



Østlig Ringvej

- Sund & Bælt udarbejder to MKV'er i forbindelse med Østlig Ringvej frem mod ultimo 2025:
- En MKV for hele strækningen mellem Nordhavn og Lufthavnen.
- En MKV for strækningen mellem Nordhavn og Lynetteholm.
- Linjeføring og etablering af tilslutningsanlæg skal ske i samspil med udviklingen af Østhavnen, herunder Prøvestenen, Refshaleøen og Lynetteholm



Tilmelding til
Lynetteholms
nyhedsbrev på:

www.byoghavn.dk/lynetteholm/

Eventuelt